



Projekat zlata i baznih metala Rogozna, Srbija - Ažuriranje o bušenju

PRESEK VISOKOG SADRŽAJA OD 25.5m @ 5.2g/l Au PROŠIRUJE MINERALIZACIJU BLIŽE POVRŠINI NA GRADINI:

Bušenje na Gradini nastavlja da potvrđuje potencijal za plitku mineralizaciju

Najvažnije:

Odlični rezultati dobijeni za prve dve završene bušotine na prospektu Gradina, gde je nedavno bušenje osmišljeno tako da proširi mineralizaciju visokog sadržaja zlata ka površini (up-dip):

- o ZRSD24169
 - 48.5m @ 3.1g/t Au od 194.4m, uključujući:
 - 25.5m @ 5.2g/t Au od 216.5m, uključujući:
 - o 9.8m @ 10.9g/t Au od 232.2m.
 - o ZRSD24165
 - 6.4m @ 2.6g/t Au od 331.1m; i
 - 4.0m @ 5.6g/t Au od 387.6m; i
 - 12.0m @ 2.8g/t Au od 428.1m, uključujući:
 - 6.0m @ 4.4g/t Au od 428.1m; i
 - 4.0m @ 2.5g/t Au od 466.7m; i
 - 10.6m @ 2.6g/t Au od 490.7m; uključujući:
 - 6.6m @ 3.4g/t Au od 494.7m.
- Rezultati su uspešno proširili mineralizaciju na 150 m od površine u južnom delu ležišta Gradina.
 - Mineralizacija Gradina je sada definisana bušenjem duž približno 1000 metara prostiranja i 800 metara vertikalnog prostiranja, pri čemu je mineralizacija ostala otvorena u svim pravcima, uključujući ka površini (up-dip).
 - Dalje bušenje je planirano za početak 2025. godine kako bi se pratili ovi odlični rezultati.
 - Rezultati analiza čekaju se za više bušotina, uključujući i za pet dodatnih bušotina nedavno završenih na Gradini.
 - Strickland ostaje izuzetno dobro finansiran, sa 41,1 milionom dolara u gotovini i akcijama NST-a na kraju septembarskog kvartala.

Uvod

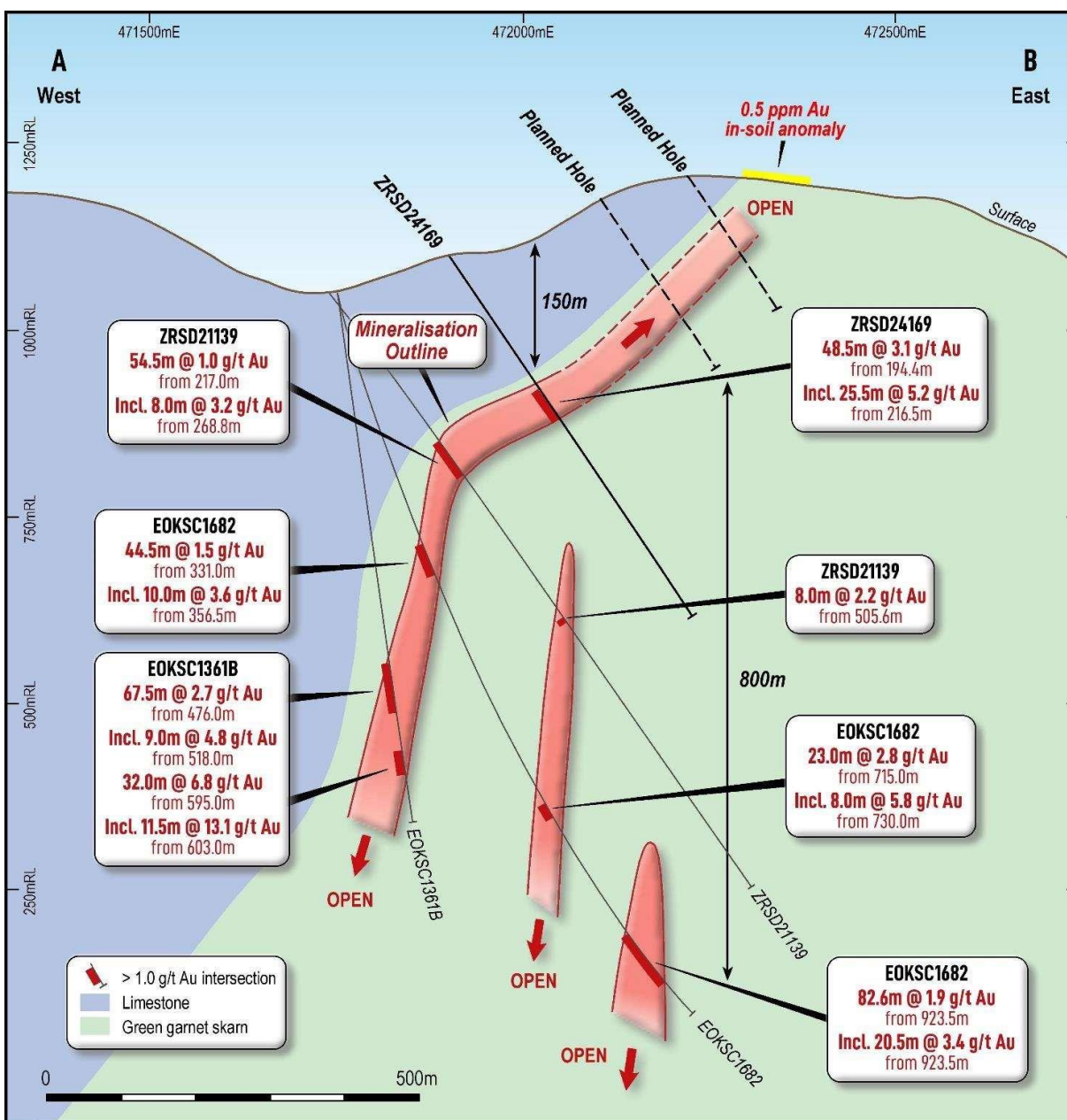
Strickland Metals Limited (ASX: STK) (**Strickland** ili **Kompanija**) sa zadovoljstvom objavljuje značajne rezultate analize za dve nedavno završene bušotine sa jezgrovanjem na nalazištu Gradina, koji je deo projekta zlata i baznih metala Rogozna u Srbiji i u potpunom vlasništvu kompanije.



Generalni direktor Striklanda, Pol Lepinier, rekao je: „Iako je tim u Srbiji ove godine postigao mnoge izuzetne rezultate, ovi najnoviji rezultati - posebno izvanredan presek od 25,5m @ 5,2 g/t Au u ZRSD24169 - su možda najznačajniji, jer su potvrdili da se visokokvalitetna mineralizacija samo sa zlatom na Gradini proteže naviše, pri čemu je mineralizacija sada presretnuta samo 150 metara vertikalno ispod površine.

Oduvek smo znali da postoji snažan potencijal za plitku mineralizaciju na nalazištu Gradina i, u svetlu ovih najnovijih rezultata, planirali smo dalja praćenja bušotina kako bismo ispratili mineralizaciju do površine. Ako možemo da identifikujemo još pliće mineralizovane položaje, Gradina ima potencijal da pretekne Šanac kao verovatni scenario prve faze razvoja projekta.

Štaviše, ova najnovija ispitivanja nastavljaju da ističu izuzetan potencijal za rast resursne baze na Rogozni, sa prvim mineralnim resursom za Gradinu planiranim za drugu polovinu 2025. godine.”



Slika 1. Poprečni presek Gradine, koji prikazuje rezultate za ZRSD24169 i istorijsko bušenje sa pozadinskom geologijom.



Ažuriranje istraživanja

Primljeni su rezultati analize za dve nove bušotine sa jezgrovanjem, ZRSD24165 i ZRSD24169, završene kao deo tekuće kampanje bušenja od 60.000 m na projektu Rogozna sa 5,4Moz AuEq¹, koji je u 100% vlasništvu kompanije, u Srbiji.

ZRSD24165

Bušotina je završena prema severnom kraju trenutnog bušenjem definisanog prospekta Gradina (Slika 2), ciljajući uzlazno produženje mineralizacije od 200 m na koju je naišla istorijska bušotina ZRSD21143, koja je naišla na zonu polukontinuirane mineralizacije debljine 227,7 m koja obuhvata nekoliko zona visokokvalitetne mineralizacije samo sa zlatom, uključujući²:

- 9.3m @ 4.2g/t Au from 487.7m; i
- 6.0m @ 3.7g/t Au from 508.9m; i
- 8.0m @ 5.8g/t Au from 632.1m; i
- 22.0m @ 4.0g/t Au from 691.4m.

ZRSD24165 je naišao na zonu polukontinuirane mineralizacije od 177,6 m sa dubine u bušotini 323,7 m, uključujući sledeće značajne preseke visokokvalitetne mineralizacije samo sa zlatom:

- 6.4m @ 2.6g/t Au od 331.1m; i
- 4.0m @ 5.6g/t Au od 387.6m; i
- 12.0m @ 2.8g/t Au od 428.1m, uključujući:
 - o 6.0m @ 4.4g/t Au od 428.1m; i
- 4.0m @ 2.5g/t Au od 466.7m; i
- 10.6m @ 2.6g/t Au od 490.7m, uključujući:
 - o 6.6m @ 3.4g/t Au od 494.7m.

ZRSD24169

Bušotina je ojačana prema južnom kraju prospekta Gradina (slika 2), ciljajući uzlazni nastavak mineralizacije od 250 m na koju je naiđeno u ZRSD21139.

ZRSD24169 je naišao na sledeću značajnu zonu mineralizacije:

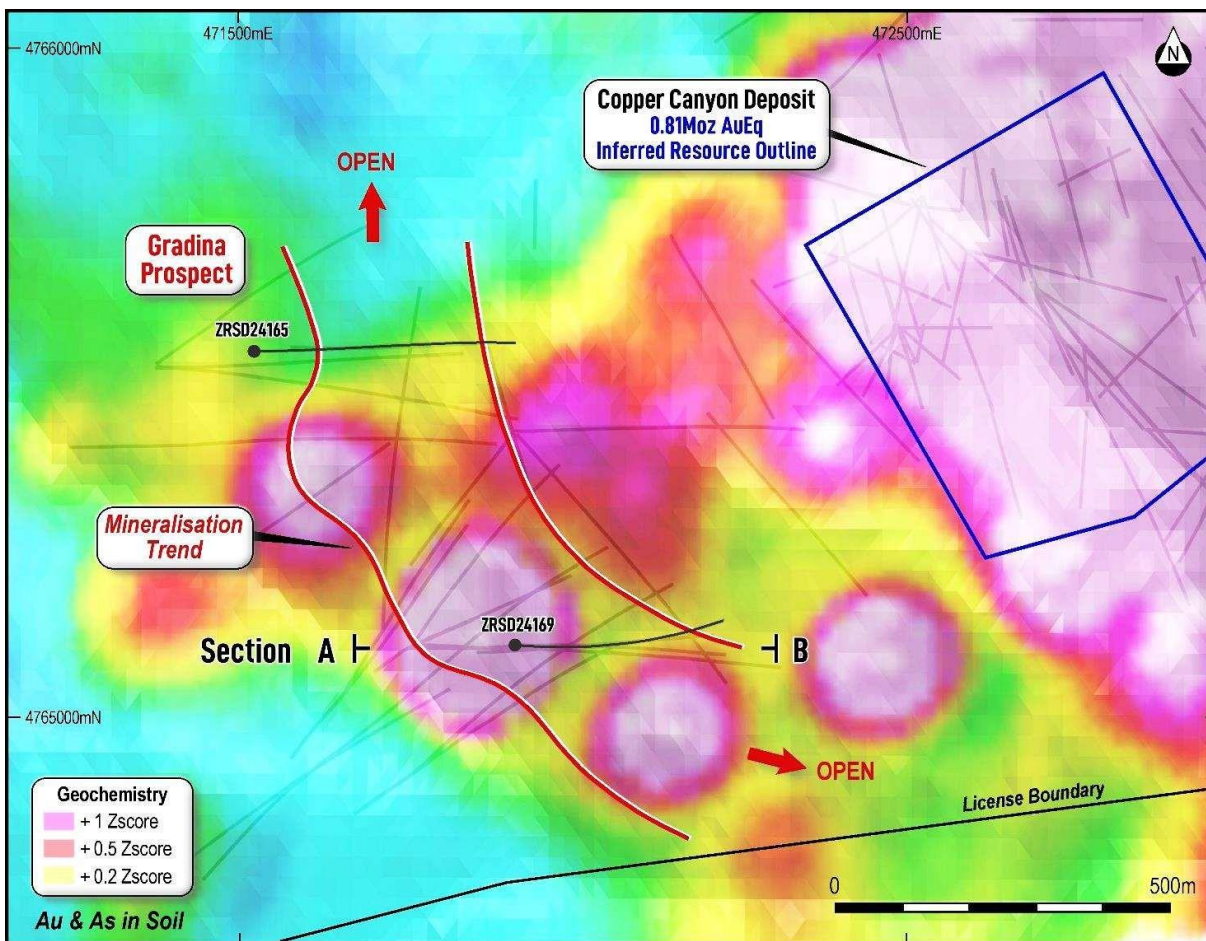
- 48.5m @ 3.1g/t Au od 194.4m, uključujući:
 - o 25.5m @ 5.2g/t Au od 216.5m, uključujući:
 - 9.8m @ 10.9g/t Au od 232.2m.

Od značaja je da merenja intervala mineralizacije i slojevitosti dobijena iz ove bušotine ukazuju na to da se geometrija visokokvalitetne mineralizacije promenila od relativno strmog (80 stepeni) pada u dubljim pločama do plićeg pada od 40 stepeni u ZRSD24169.

Sa ovim umerenim padom ka zapadu, uzlazna projekcija mineralizacije osvetljava greben, gde je istorijsko uzorkovanje zemljišta vratilo veoma anomalne rezultate do 0,5 ppm Au, što ukazuje na veliki potencijal da mineralizacija rude dospe do površine.

¹ Za više detalja o resursu Rogozna pogledajte „Tabelu 1: Procene mineralnih resursa Rogozna JORC“ na kraju ovog saopštenja.

² Pogledajte saopštenje ASX od 17. aprila 2024. godine.



Slika 2. Mapa plana nalazišta Gradina.

Kontrola i stil mineralizacije

Mineralizacija na Gradini je distalni zlatni skarn i karakteriše je raspršen do pumasivni pirotin (slike 3 i 4), sa manje zastupljenim količinama pirita, halkopirita i sfalerita.

Iako u poređenju sa drugim nalazištima na Rogozni, Gradina generalno ima niži sadržaj sulfida, ove bušotine imaju relativno veći sadržaj sulfida od dubljih, ranijih bušotina, što potencijalno ukazuje na vertikalnu zonalnost mineralizacije.

Nakon ovih najnovijih rezultata, mineralizacija na Gradini je sada definisana na 800 m vertikalnog opsega na južnom kraju ležišta, dok je severozapad-jugoistok pravac mineralizovane površine trenutno oko 1 km dug, pri čemu je mineralizacija otvorena u svim pravcima.

Kao i kod drugih ležišta, nekoliko dajkova seče mineralizovani volumen, pri čemu se većina zona najvišeg kvaliteta mineralizacije javlja u blizini ivica dajkova.



Trenutno bušenje

Trenutni program bušenja se privodi kraju zbog zime, pri čemu su tri garniture za bušenje demobilisane tokom protekle nedelje nakon završetka bušenja na Jezerskoj Reci i Gradini. Jedna bušotina se trenutno buši na lokalitetu Obradov Potok, a očekuje se da će bušenje biti završeno u roku od nedelju dana. Bušenja će se nastaviti na Rogozni u martu 2025. godine.

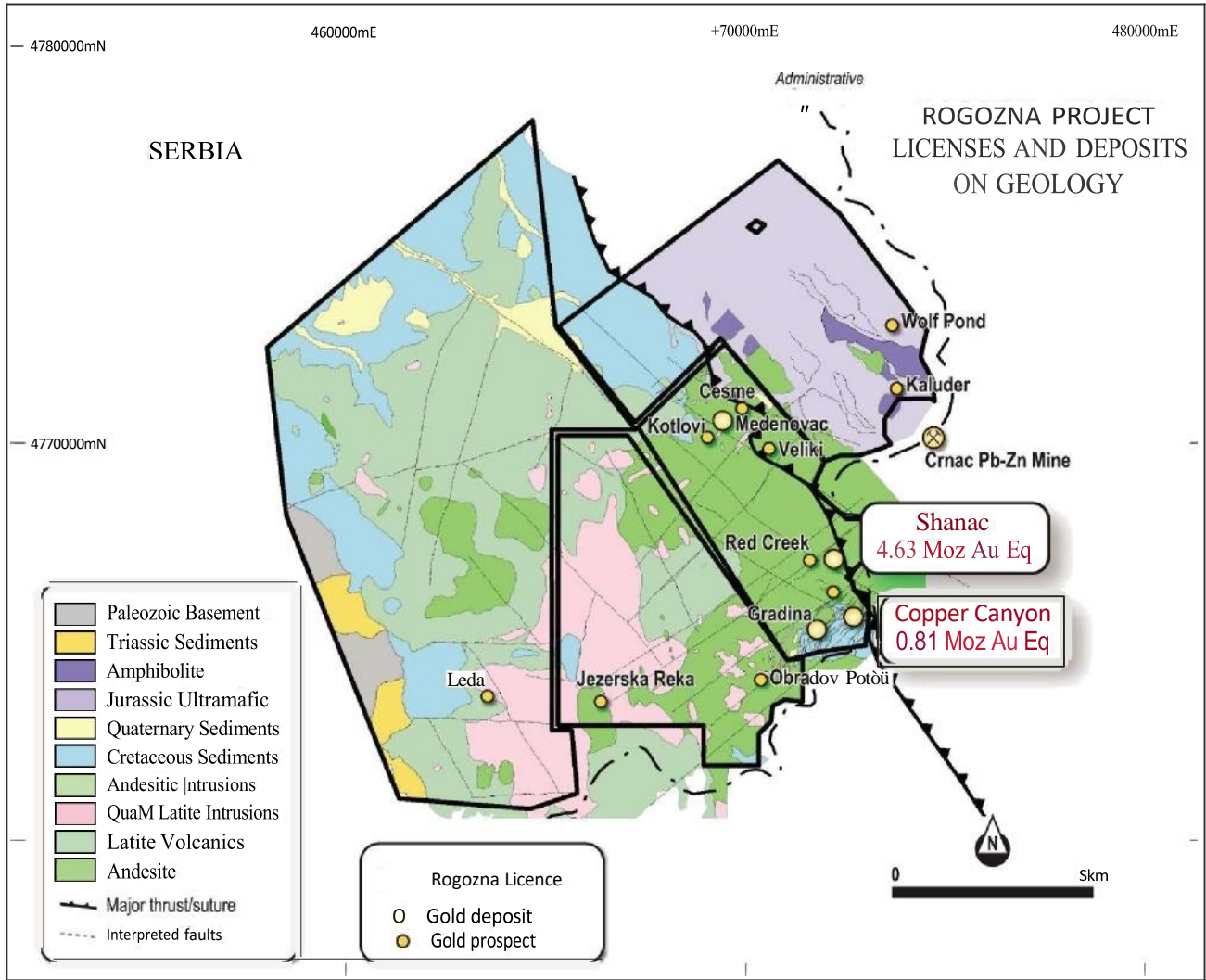
Analize su trenutno u obradi za više bušotina, uključujući dodatnih pet bušotina na Gradini, a Kompanija se raduje da obavesti tržište o ovim rezultatima čim budu primljeni početkom Nove godine.



Slika 3. Fotografija jezgra bogatog piritom sa mineralizacijom zlata od 430,0 m u ZRSD24165 - 7,3 g/t Au.



Slika 4. Fotografija jezgra sa polumasivnim pirotinom sa 498,0 m u ZRSD24165 - 5,6 g/t Au.



Slika 5. Plan istražnog područja Rogozna.



Slika 6. Lokacijska karta projekta Rogozna.

Ovo saopštenje je odobrio generalni direktor kompanije, gospodin Pol Lepinier.

- Kraj -

Za dodatne informacije molimo kontaktirajte:

Paul L'Herpinier

Generalni direktor

Telefon: +61 (8) 6317 9875

info@stricklandmetals.com.au

stricklandmetals.com.au

Upiti za medije:

Nicholas Read - Read Corporate

Telefon: +61 (8) 9388 1474

info@readcorporate.com.au



Izjava nadležnog lica

Informacije u ovom izveštaju koje se odnose na rezultate istraživanja za projekat Rogozna zasnovane su na podacima koje je prikupio ili pregledao gospodin Pol Lepinier, koji je generalni direktor kompanije Strickland Metals Limited i aktivni član Australijskog instituta za rudarstvo i metalurgiju (AusIMM). Gospodin Pol Lepinier poseduje dovoljno iskustva, koje je relevantno za vrstu mineralizacije i tipove ležišta koji se razmatraju, kao i za aktivnosti koje su sprovedene, da bi bio kvalifikovan kao kompetentno lice u skladu sa izdanjem iz 2012. godine „Australazijskog kodeksa za izveštavanje o rezultatima istraživanja, mineralnim resursima i rudnim rezervama“. Gospodin Lepinier dao je saglasnost da se u izveštaj uključe informacije zasnovane na tim podacima u obliku i kontekstu u kojem su predstavljene.

Informacije u ovom saopštenju koje se odnose na rezultate istraživanja i mineralne resurse preuzete su iz različitih saopštenja Strickland kompanije objavljenih na ASX-u i dostupne su na veb-sajtu Kompanije www.stricklandmetals.com.au ili na veb-sajtu ASX-a www.asx.com.au (koristeći oznaku „STK“). Kompanija potvrđuje da nije upoznata sa bilo kakvim novim informacijama ili podacima koji bi materijalno mogli utiču na informacije uključene u originalno tržišno saopštenje. Kompanija potvrđuje da oblik i kontekst u kojem su predstavljeni nalazi nadležnog lica nisu materijalno izmenjeni u odnosu na originalno tržišno saopštenje.

Izjave o budućim događajima

Ovo saopštenje može sadržati određene izjave koje se odnose na buduće događaje, smernice, prognoze, procene, izgleda, projekcije ili izjave u vezi sa budućim pitanjima koja mogu uključivati rizike ili neizvesnosti, i mogu uključivati značajne stavke subjektivnog prosuđivanja i pretpostavki o budućim događajima koji se mogu, ali se i ne moraju dogoditi (Izjave o budućim događajima). Izjave o budućim događajima se generalno mogu prepoznati po upotrebi reči koje se odnose na buduće događaje, kao što su „predviđa se“, „procenjuje se“, „biće“, „trebalo bi“, „moglo bi“, „može biti“, „očekuje se“, „planira se“, „predviđa se“, „cilja se“ ili sličnih izraza i mogu uključivati, bez ograničenja, izjave u vezi sa planovima, strategijama i ciljevima menadžmenta, očekivanom proizvodnjom i očekivanim troškovima. Indikacije i smernice o budućoj zaradi, novčanim tokovima, troškovima, finansijskoj poziciji i učinku takođe su izjave o budućim događajima (Forward Looking Statements).

Osobe koje čitaju ovu objavu upozoravaju se da su takve izjave samo predviđanja i da se stvarni budući rezultati ili učinak mogu značajno razlikovati. Izjave o budućim događajima, mišljenja i procene uključene u ovu objavu zasnivaju se na pretpostavkama i nepredviđenostima koje se mogu promeniti bez prethodne najave, kao i izjave o tržišnim i industrijskim trendovima, koje se zasnivaju na tumačenju trenutnih tržišnih uslova. Izjave o budućim događajima date su samo kao opšti vodič i ne treba se oslanjati na njih kao na garanciju budućih rezultata.

Strickland ne daje nikakvu izjavu ili garanciju, izričitu ili implicitnu, da će bilo koja izjava o budućim događajima biti postignuta ili dokazana kao tačna. Dalje, Strickland se odriče bilo kakve namere ili obaveze da ažurira ili revidira bilo koju izjavu o budućim događajima, bilo kao rezultat novih informacija, procena ili opcija, budućih događaja ili rezultata ili na drugi način, osim ukoliko to nije propisano zakonom.



Tabela 1: Procene mineralnih resursa Rogozna u skladu sa JORC standardima Shanac

Ležište Šanac (april 2023. godine)

(0.7g/t AuEq granične vrednosti)

Tone (Mt)	AuEq (g/t)	Au (g/t)	Cu (%)	Ag (g/t)	Pb (%)	Zn (%)	AuEq (Moz)	Au (Moz)	Cu (kt)	Ag (Moz)	Pb (kt)	Zn (kt)
130	1.1	0.63	0.10	5.1	0.20	0.28	4.63	2.63	130	21.3	260	364

Za Šanac (april 2023.), stepen Au Eq zasniva se na cenama metala: zlato (1.750 USD/oz), bakar (10.000 USD/t), srebro (25 USD/oz), olovo (2.200 USD/t), cink (3.000 USD/t), uz metaluršku iskorišćenost od 80% za sve metale. Ove procene zasnovane su na pretpostavljenim potencijalnim cenama roba prema Striklandu i rezultatima početnih i tekućih metalurških ispitivanja oporavka, i daju sledeću formulu za Šanac: $Au Eq (g/t) = Au (g/t) + 1,78 \times Cu (\%) + 0,014 \times Ag (g/t) + 0,391 \times Pb (\%) + 0,533 \times Zn (\%)$. Kompanija smatra da svi elementi uključeni u proračune metalnih ekvivalenata imaju razuman potencijal za oporavak i prodaju.

Ležište Koper kanjon (oktobar 2021.)

(0.4 g/t AuEq granične vrednosti)

Tone (Mt)	AuEq (g/t)	Au (g/t)	Cu (%)	Ag (g/t)	Pb (%)	Zn (%)	AuEq (Moz)	Au (Moz)	Cu (kt)	Ag (Moz)	Pb (kt)	Zn (kt)
28	0.9	0.4	0.3	-	-	-	0.81	0.36	84	-	-	-

Za Koper kanjon (oktobar 2023.), stepen AuEq zasniva se na cenama metala: zlato (1.750 USD/oz), bakar (10.000 USD/t), uz metaluršku iskorišćenost od 80% za oba metala. Ove procene se zasnivaju na Striklandovim pretpostavljenim potencijalnim cenama robe i rezultatima oporavka iz početnih i tekućih metalurških ispitivanja i daju sledeću formulu za Kanjon bakra: $AuEq (g/t) = Au (g/t) + 1,55 \times Cu (\%)$. Kompanija smatra da svi elementi uključeni u proračune metalnih ekvivalenata imaju razuman potencijal za oporavak i prodaju.

Za više informacija o mineralnim resursima Šanac i Koper kanjon, pogledajte ASX saopštenje kompanije od 17. aprila 2024. godine pod nazivom: „Akvizicija projekta zlata Rogozna sa 5,4 Moz Au Eq“, koje je dostupno na veb stranici kompanije ili na ASX veb stranici koristeći tiker kod ASX:STK.

Dodatak A — Značajni preseci

Tabela 2 — Značajni preseci na Gradini

ID bušotine	Koordinate početne tačke bušenja			Dubina m	Orijentacija Azi/Dip (stepeni)	Interval duž bušotine (m)			Sadržaj AuEq g/t
	Istok (m)	Sever (m)	RL (m)			Od	Do	Dužina	
ZRSD24165	471518	4765548	1150.55	573.43	090°/-50	331.1	337.5	6.4	2.6
i	-	-	-	-	-	387.6	391.6	4.0	5.6
i	-	-	-	-	-	428.1	440.1	12.0	2.8
uključujući	-	-	-	-	-	428.1	434.1	6.0	4.4
uključujući	-	-	-	-	-	430.0	432.0	2.0	7.3
i	-	-	-	-	-	466.7	470.7	4.0	2.5
i	-	-	-	-	-	490.7	501.3	10.6	2.6
uključujući	-	-	-	-	-	494.7	501.3	6.6	3.4
uključujući	-	-	-	-	-	498.0	499.2	1.2	5.6
ZRSD24169	471913	4765108	1082.95	565.01	090°/-55	194.4	242.9	48.5	3.1
uključujući	-	-	-	-	-	216.5	242.0	25.5	5.2
uključujući	-	-	-	-	-	232.2	242.0	9.8	10.9



Dodatak B – JORC Tabela 1 - Gradina

Odeljak 1 Tehnike uzorkovanja i podaci

Kriterijum	Objašnjenje prema JORC Kodeksu	Komentar
Tehnike uzorkovanja	<ul style="list-style-type: none">• <i>Priroda i kvalitet uzorkovanja (npr. metoda brazde, nasumični uzorci, ili specijalizovani instrumenti za merenje industrijskog standarda primereni za ispitivane minerale, poput gama sonde u bušotinama, ili ručnih XRF instrumenata, i sl.). Ovi primeri ne bi trebalo da se tumače kao ograničavanje širokog značenja uzorkovanja.</i>• <i>Uključiti referencu na mere preduzete kako bi se obezbedila reprezentativnost uzorka i odgovarajuća kalibracija svih korišćenih instrumenata ili sistema za merenje.</i>• <i>Aspekti određivanja mineralizacije koji su od značaja za javni izveštaj.</i>• <i>U slučajevima kada je obavljen rad po „industrijskom standardu“, opis bi bio relativno jednostavan (npr. „korišćeno je bušenje sa reversnom cirkulacijom da bi se dobili uzorci dužine 1 m, od kojih je 3 kg usitnjeno za dobijanje uzorka od 30 g za plamenu analizu“).U drugim slučajevima može biti potrebno dodatno objašnjenje, naročito kada se radi o grubom zlatu koje nosi specifične probleme sa uzorkovanjem. Netipične rude ili vrste mineralizacije (npr. podvodni noduli) mogu zahtevati otkrivanje detaljnih informacija.</i>	<p>Zlatna Reka Resources (ZRR)</p> <ul style="list-style-type: none">• Baza podataka o bušotinama na Gradini sadrži podatke iz bušenja sa jezgrovanjem koje je sproveda kompanija ZRR i obuhvata 13 bušotina sa ukupnom dužinom bušenja od 9.097 m.• Prilikom bušenja i uzorkovanja korišćene su odgovarajuće, industrijski standardizovane metode, a aktivnosti su bile pod neposrednim nadzorom geologa kompanije. Jezgro je presečeno dijamantskom testerom kako bi se dobili uzorci za analizu. Bušenje je izvedeno korišćenjem trostrukih jezgrenih cevi.• Merenja oporavka jezgra potvrđuju reprezentativnost uzorkovanja.• Dužine uzoraka kreću se od oko 0,1 m do retko više od 10,0 m, pri čemu oko 90% kombinovanih bušenja ima uzorke dužine od 1.0 do 3.0 m. Većina uzoraka ima dužinu od 2 m.• Uzorci ZRR-a su poslani u ALS laboratoriju u Boru, Srbija, radi pripreme uzoraka, dok su usitnjeni uzorci transportovani u ALS laboratoriju u Rosia Montani, Rumunija, radi analize zlata metodom plamene analize, kao i u ALS u Irsku radi ICP analize sa četvoro-kiselinskim rastvaranjem za atribute uključujući bakar. <p>Prethodni istraživači (Euromax i Eldorado Gold)</p> <ul style="list-style-type: none">• Prethodni vlasnici projekta, uključujući Euromax i Eldorado, sprovedu su 20 bušotina sa jezgrovanjem ukupne dužine 16.200 m.• Uzorci Euromax-a analizirani su u SGS laboratoriji u Chelopech, Bugarska. Uzorci Eldorada analizirani su za sadržaj zlata metodom plamene analize u ALS Rumunija i ICP analizom rastvaranja četvorostrukom kiselinom za atribute, uključujući bakar, u ALS Irska.



Kriterijum	Objašnjenje prema JORC Kodeksu	Komentar
Tehnike bušenja	<ul style="list-style-type: none"> • <i>Tip bušenja (npr. jezgro, reveszna cirkulacija, bušenje čekićem „open hole“, rotaciono bušenje sa vazduhom, svrdlo (auger), Bangka, sonik, i sl.) i detalji (npr. prečnik jezgra, trostruka ili standardna cev, dubina dijamantskog segmenta, tip burgije za uzorkovanje ili drugi tip, bilo da li je jezgro orijentisano i, ukoliko jeste, kojim metodom, i sl).</i> 	<ul style="list-style-type: none"> • Svo bušenje je izvođeno jezgrovanjem sa dijamantskim krunama sa prečnicima PQ, HQ i NQ (prečnik rupe 122.6 mm, 96.0 mm i 75.7 mm). ZRR je koristio trostruke jezgrene cevi, sa jezgrom orijentisanim elektronskim alatom „Ace Core Tool“.
Povraćaj uzorka iz bušotine	<ul style="list-style-type: none"> • <i>Metod evidentiranja i procene oporavka uzoraka jezgra i drobine i procenjenih rezultata.</i> • <i>Mere preduzete radi maksimizacije povraćaja uzorka i osiguranja reprezentativnosti uzoraka.</i> • <i>Da li postoji veza između povraćaja uzoraka i kvaliteta i da li je došlo do pristrasnosti uzorka usled preferencijalnog gubitka/dobitka sitnog/krupnog materijala.</i> 	<ul style="list-style-type: none"> • Oporavak uzoraka maksimizovan je korišćenjem odgovarajućih tehnika bušenja, uključujući upotrebu trostrukih jezgrenih cevi.. • Prosečan oporavak jezgra je 99%, sa malim odstupanjima između faza bušenja, što je u skladu sa iskustvom autora o visokokvalitetnom bušenju sa jezgrovanjem. • Nije uočena značajna veza između oporavka jezgra i sadržaja zlata i bakra. Dostupni podaci pokazuju da nije došlo do pristrasnosti uzorkovanja usled preferencijalnog gubitka/dobitka finog/grubog materijala.
Logovanje	<ul style="list-style-type: none"> • <i>Da li su uzorci jezgra i drobine geološki i geotehnički ispitani do nivoa detalja koji podržava odgovarajuću procenu mineralnih resursa, rudarskih studija i metalurških analiza.</i> • <i>Da li je logovanje kvalitativne ili kvantitativne prirode. Fotografije jezgra (ili rovova, kanala i sl.)</i> • <i>Ukupna dužina i procenat relevantnih logovanih preseka.</i> 	<ul style="list-style-type: none"> • Prilikom bušenja i uzorkovanja korišćene su odgovarajuće, industrijski standardizovane metode, a aktivnosti su bile pod neposrednim nadzorom geologa kompanije. Jezgro je presečeno dijamantskom testerom kako bi se dobili uzorci za analizu. Bušenje je izvođeno korišćenjem trostrukih jezgrenih cevi od strane ZRR-a. • Merenja oporavka jezgra potvrđuju reprezentativnost uzorkovanja.
Tehnike poduzorkovanja i priprema uzorka	<ul style="list-style-type: none"> • <i>Ukoliko je jezgro sečeno ili tesano i da li je uzeta četvrtina, polovina ili celo jezgro.</i> • <i>Ukoliko nije jezgro, da li je žlebljeno, cevno uzorkovano, rotaciono deljeno i sl., kao i da li je uzorak bio suv ili mokar.</i> • <i>Za sve vrste uzoraka, priroda, kvalitet i prikladnost tehnike pripreme uzorka.</i> • <i>Procedure kontrole kvaliteta primenjene su na sve faze poduzorkovanja kako bi se maksimizirala reprezentativnost uzoraka.</i> • <i>Mere preduzete kako bi se osiguralo da je uzorkovanje bilo reprezentativno za prikupljeni materijal in situ, uključujući, na primer, rezultate duplih uzoraka sa terena/druge polovine.</i> • <i>Da li su veličine uzoraka odgovarajuće u odnosu na veličinu zrna materijala koji se uzorkuje.</i> 	<p>Zlatna Reka Resources (ZRR)</p> <ul style="list-style-type: none"> • Uzorkovanje na terenu je sprovedeno odgovarajućim metodama i nadgledali su ga geolozi kompanije. • Jezgro je presečeno dijamantskom testerom kako bi se dobili uzorci za analizu, a dužine uzoraka kreću se od oko 0,1 m do retko više od 10,0 m, pri čemu oko 90% kombinovanih bušenja ima uzorke dužine od 1.0 do 3.0 m, gde većina uzoraka ima dužinu od 2 m. • Dostupni podaci ukazuju na to da je, u ovoj trenutnoj fazi procene projekta, priprema uzoraka odgovarajuća za tip mineralizacije.



Kriterijum	Objašnjenje prema JORC Kodeksu	Komentar
		<ul style="list-style-type: none">• Dostupni podaci takođe ukazuju na to da su veličine uzoraka primerene veličini zrna materijala koji se uzorkuje.• Redovno praćenje performansi laboratorije uključivalo je slanje grubih blank uzoraka, kao i referentnih standarda tokom svih faza bušenja.• Priprema uzoraka ZRR-a sastojala se od sušenja u peći, drobljenja do 70% prolaza od 2 mm, sa 1 kg rotaciono podeljenih poduzoraka koji su usitnjeni do 85% prolaza od 75 mikrona. <p>Prethodni istraživači (Euromax i Eldorado Gold)</p> <ul style="list-style-type: none">• Redovno praćenje performansi laboratorije uključivalo je slanje grubih blank uzoraka i referentnih standarda za sve faze bušenja. Terenski duplikati uzoraka obezbeđeni za bušenja kompanija Euromax i Eldorado pružaju uvid u ponovljivost terenskog uzorkovanja tokom tih faza bušenja.• Priprema Eldorado uzoraka koji su poslani u ALS uključivala je sušenje u peći, drobljenje do 70% prolaza od 2 mm, sa poduzorcima usitnjenim do 85% prolaza od 75 mikrona.



<p><i>Kvalitet podataka analize i laboratorijskih ispitivanja</i></p>	<ul style="list-style-type: none"> • <i>Priroda, kvalitet i prikladnost korišćenih procedura analize i laboratorijskih postupaka i da li se metoda smatra delimičnom ili potpunom.</i> • <i>Za geofizičke alate, spektrometre, ručne XRF instrumente i sl., parametri koji su se koristili u analizi, uključujući proizvođača i model instrumenta, vreme merenja, primenjene faktore kalibracije i njihovo poreklo, i sl.</i> • <i>Priroda usvojenih procedura kontrole kvaliteta (npr. standardi, blank uzorci, duplikati, provere u eksternim laboratorijama) i da li su postignuti prihvatljivi nivoi tačnosti (tj. odsustvo pristrasnosti) i preciznosti.</i> 	<p>Zlatna Reka Resources (ZRR)</p> <ul style="list-style-type: none"> • Uzorci ZRR-a analizirani su za Au i bazne metale metodom plamene analize i ICP metodom sa četvoro-kiselinskim rastvaranjem, respektivno. Nisu izvršena analitička merenja geofizičkim alatima u interpretaciji rezultata istraživanja. • Praćenje rada laboratorije uključivalo je slanje grubih blank uzoraka i referentnih standarda u svim fazama bušenja. Analize duplikata sa terena daju uvid u ponovljivost terenskog uzorkovanja. Analize grubih duplikata drobljenih uzoraka prikupljenih tokom ZRR-ovog bušenja, pri prosečnoj učestalosti od 1 duplikata na 20 primarnih uzoraka, potvrđuju ponovljivost i pouzdanost pripreme uzoraka. • Za attribute uključene u rezultate istraživanja uspostavljeni su prihvatljivi nivoi tačnosti i preciznosti.
---	--	--

Kriterijum	Objašnjenje prema JORC Kodeksu	Komentar
		<p>Prethodni istraživači</p> <ul style="list-style-type: none"> • Praćenje performansi laboratorije uključivalo je slanje grubih blank uzoraka i referentnih standarda u svim fazama bušenja. Duplikati sa terena pružaju uvid u ponovljivost uzorkovanja za bušenja Euromax-a i Eldorada. Za attribute koji su uključeni u rezultate istraživanja potvrđeni su prihvatljivi nivoi tačnosti i preciznosti.
<p><i>Verifikacija uzorkovanja i analize</i></p>	<ul style="list-style-type: none"> • <i>Verifikacija značajnih preseka od strane nezavisnih ili alternativnih zaposlenih u kompaniji.</i> • <i>Korišćenje paralelnih (dvostrukih) bušotina.</i> • <i>Dokumentovanje primarnih podataka, procedura unosa podataka, verifikacije podataka, protokola za čuvanje podataka (fizički i elektronski).</i> • <i>Diskusija o svakom prilagođavanju podataka analiza.</i> 	<ul style="list-style-type: none"> • Na lokalitetu Gradina nisu bušene paralelne (dvostruke) bušotine. • Za bušenja ZRR-a, uzorkovanje i geološke informacije unosili su se direktno u elektronske šablone za logovanje, koji su potom importovani u glavnu acQuire bazu podataka kompanije ZRR. Rezultati analiza direktno su spojeni u bazu podataka iz digitalnih fajlova koje je obezbedio ALS. • Rezultati analiza nisu bili predmet naknadnih korekcija.



<p>Lokacija tačaka podataka</p>	<ul style="list-style-type: none"> • <i>Preciznost i kvalitet istraživanja koja se koriste za određivanje položaja bušotina (istraživanja otvora i merenja duž bušotine), rovova, rudarskih radova i drugih lokacija koje se u proceni mineralnih resursa.</i> • <i>Specifikacija korišćenog sistema mreže.</i> • <i>Kvalitet i adekvatnost topografske kontrole.</i> 	<ul style="list-style-type: none"> • Koordinate početnih tačaka bušotina definisane su prema Svetskom geodetskom sistemu 1984 (WGS84), koordinate sektora 34N, izvedene putem diferencijalnog globalnog pozicionog sistema (GPS) korišćenjem Gauss-Krugerove projekcije i Hermanskogelovog datuma transformisanog u WGS84 Univerzalni Transverzalni Merkator (UTM) koordinate. Bušotine su uglavnom merene u dubinu pomoću magnetnih jednokratnih (single shot) merenja ili žiroskopskih alata. • Nadmorske visine ZRR bušotina često se značajno razlikuju od od DTM-a. • Trase bušotina i topografija površine locirani su sa dovoljnom pouzdanošću.
<p>Razmak i distribucija podataka</p>	<ul style="list-style-type: none"> • <i>Razmak podataka za izveštavanje o rezultatima istraživanja.</i> • <i>Da li su raspored i distribucija podataka dovoljni da se utvrdi stepen geološkog kontinuiteta i kontinuiteta sadržaja koji je odgovarajući za proceduru(e) procene mineralnih resursa i rezervi rude i primenjene klasifikacije.</i> • <i>Da li je primenjena kompozicija uzoraka.</i> 	<ul style="list-style-type: none"> • Bušenja na lokalitetu Gradina raspoređena su s promenljivim razmacima. U glavnom mineralizovanom području, linije bušotina (traverse) raspoređene su na razmaku od 60 do 80 m, dok su pojedinačne bušotine duž linije bušene na razmacima od 40 do 80 m. Više bušotina često se buši sa iste platforme, ali pod različitim nagibima, tako da su preseki udaljeni 40 do 80 m jedni od drugih.
<p>Kriterijum</p>	<p>Objašnjenje prema JORC Kodeksu</p>	<p>Komentar</p>
<p>Orijentacija podataka u odnosu na geološku strukturu</p>	<ul style="list-style-type: none"> • <i>Da li orijentacija uzorkovanja omogućava nepristrasno uzorkovanje potencijalnih struktura i u kojoj meri je to poznato, uzimajući u obzir tip ležišta.</i> • <i>Ukoliko se smatra da odnos između orijentacije bušenja i orijentacije ključnih mineralizovanih struktura može da izazove pristrasnost uzorkovanja, to bi trebalo proceniti i prijaviti ukoliko je materijalno značajno.</i> 	<ul style="list-style-type: none"> • Bušotine na lokalitetu Gradina izvedene su u različitim orijentacijama. Odnosi stvarnih širina mineralizacije prema dužinama u bušotini kreću se od manje od polovine do približno 1. • Orijetacije bušotina omogućavaju nepristrasno uzorkovanje mineralizacije.



Bezbednost uzoraka	<ul style="list-style-type: none">Mere preduzete radi obezbeđenja bezbednosti uzoraka.	<ul style="list-style-type: none">Jezgro iz bušotina ZRR-a dostavljano je u skladište jezgra od strane zaposlenih kompanije. Sečenje jezgra i uzorkovanje sprovedeno je pod nadzorom geologa kompanije. Uzorci su sakupljeni u platnene vreće, koje su zatim zapečaćene na drvenim paletama pomoću jake plastične folije, i transportovane kurirskom službom do laboratorije za analizu. Trećim licima nije bio dozvoljen nekontrolisan pristup uzorcima pre njihove dostave u laboratoriju za pripremu.Opšta doslednost rezultata između različitih faza uzorkovanja dodatno potvrđuje pouzdanost podataka.
Revizije ili provere	<ul style="list-style-type: none">Rezultati bilo kakvih revizija ili provera tehnika uzorkovanja i podataka.	<ul style="list-style-type: none">Nisu sprovedene revizije tehnika uzorkovanja niti podataka.

Odeljak 2: Izveštavanje o rezultatima istraživanja

(Kriterijumi navedeni u prethodnom odeljku takođe se primenjuju u ovom odeljku)

Kriterijum	Objašnjenje prema JORC Kodeksu	Komentar
Status rudarske koncesije i prava na korišćenje zemljišta	<ul style="list-style-type: none">Tip, referentni naziv/broj, lokacija i vlasništvo, uključujući sporazume ili značajna pitanja sa trećim stranama kao što su to zajednički poduhvati, partnerstva, autorske nadoknade, prava starosedelaca, istorijska nalazišta, nacionalni parkovi i ekološko okruženje.Bezbednost prava korišćenja u trenutku izveštavanja, zajedno sa svim poznatim preprekama za dobijanje licence za rad u tom području.	<ul style="list-style-type: none">Projekat Rogozna obuhvata četiri istraživačke dozvole, Šanac na Rogozni, Zlatni Kamen, Leča i Pajsi Potok, sa kombinovanom površinom od približno 184 km². Nositelj istražnih dozvola je 100% u vlasništvu ZRR-a, srpske podružnice kompanije Betoota Holdings (Betoota).Istražni lokalitet Gradina nalazi se unutar istraživačke dozvole Šanac na Rogozni.U Srbiji se licence za istraživanje izdaju na period od osam godina, podeljen u faze od tri godine, tri godine i dve godine pri čemu se dokumentacija za produženje dozvole podnosi srpskim vlastima nakon svakog perioda.

Kriterijum	Objašnjenje prema JORC Kodeksu	Komentar
------------	--------------------------------	----------



		<ul style="list-style-type: none">• U septembru 2023. godine, dozvola Šanac na Rogozni produžena je za drugi trogodišnji period istraživanja, sa mogućnošću dodatnog produženja za još dve godine.• Ne postoje poznate prepreke za dobijanje licence za rad na ovom području.• Na osnovu sporazuma o tantijemi između Betoota i Franco Nevada, kompanija Franco Nevada ima pravo na 2% neto prihoda od topljenja (NSR) na zlato i 1,5% NSR na sve ostale metale dobijene iz licence Šanac na Rogozni. ZRR ima zaseban ugovor o tantijemi sa kompanijom Mineral Grupa d.o.o, prema kome Mineral Grupa d.o.o. ima pravo na 0,5% NSR na sve metale proizvedene iz licence Zlatni Kamen.
<i>Istraživanje koje obavljaju druge strane</i>	<ul style="list-style-type: none">• <i>Priznanje i procena istraživanja od strane drugih strana.</i>	<ul style="list-style-type: none">• Setovi istraživačkih podataka za lokalitet Gradina uključuju podatke kompanija Phelps Dodge, Euromax i Eldorado Gold.• Dostupne informacije ukazuju na to da su podaci prethodnih istraživača dovoljno pouzdani.
<i>Geologija</i>	<ul style="list-style-type: none">• <i>Vrsta ležišta, geološko okruženje i stil mineralizacije.</i>	<ul style="list-style-type: none">• Lokalitet Rogozna nalazi se u okviru srpske kenozoičke magmatske provincije Alpsko-Himalajskog orogenog i metalogenog sistema, koja se geografski preklapa sa Srpsko-Makedonskim magmatskim i metalogenetskim pojasom. Projekat je smešten u zapadnom kraku Zapadnog pojasa Vardarske zone, na granici između dve glavne tektonske jedinice, Drinsko-Ivanjičko pokrovne ploče i Zapadnog pojasa Vardarske zone, koje su razdvojene izraženom rasednom zonom u pravcu severozapad-jugoistok, za koju se smatra da ima ključnu ulogu u kontroli oligocensko-miocenskog magmatizma i mineralizacije u tom području.• Stene podine čine serpentiniti, koji su direktno prekriveni krednim naslagama lapora, krečnjaka i peskovito-glinovitih sedimenata, koje su potom prekrivene andezitskim piroklasticima, koji pripadaju ranijoj fazi kenozoičkog vulkanizma. Sve ove jedinice su kasnije zahvaćene kenozoičkim magmatizmom, koji se ogleda kroz pojave kvarcno-latitskih do trahitskih dajkova i pluta, koji prodiru u sve starije jedinice i dovode do formiranja intenzivnih skarn alteracija na kontaktu između krečnjaka i intruzija. Skarnovi su izloženi u južnom delu projekta, uključujući lokalitet Koper kanjon



Kriterijum	Objašnjenje prema JORC Kodeksu	Komentar
		<p>gde je došlo do podizanja blokova i naknadne erozije andezitskih piroklastika.</p> <ul style="list-style-type: none"> Mineralizacija na Rogozni, uključujući lokalitet Gradina, predstavlja veliki magmatsko-hidrotermalni sistem koji sadrži skarn-tip mineralizacije sa Au-Cu +/- Zn, Ag i Pb. Većina mineralizacije povezana je sa retrogradnim razvojem skarna u prostornoj vezi sa kvarcno-latitskim dajkovima. Udaljena, ali visoko sadržajna skarn mineralizacija registrovana je na lokalitetima Gradina, Gradina Sever i Koper kanjon Jug, dok se na lokalitetu Medenovac nalazi i mineralizacija nižeg sadržaja koja je razvijena u povlatnim andezitskim vulkanskim stenama. Bakar je uglavnom prisutan kao halkopirit u asocijaciji sa pirotinom i piritom, a ređe sa sfaleritom i galenitom.
<p>Informacije o bušotini</p>	<ul style="list-style-type: none"> • <i>Sažetak svih informativnih materijala relevantnih za razumevanje rezultata istraživanja, uključujući tabelarni prikaz sledećih informacija za sve materijalne bušotine:</i> <ul style="list-style-type: none"> ○ <i>istočna i severna koordinata otvora bušotine</i> ○ <i>nadmorska visina ili RL (redukovani nivo – nadmorska visina u metrima) otvora bušotine</i> ○ <i>nagib i azimut bušotine</i> ○ <i>dužina bušotine i dubina presecanja</i> ○ <i>dužina bušotine.</i> • <i>Ukoliko je isključenje informacija opravdano na osnovu toga što informacije nisu materijalno značajne i ovo isključenje ne utiče na razumevanje izveštaja, odgovorno lice bi to trebalo jasno da obrazloži.</i> 	<ul style="list-style-type: none"> • Odgovarajuće informacije uključene su u glavni deo ovog izveštaja (videti Dodatak A).
<p>Metode agregacije podataka</p>	<ul style="list-style-type: none"> • <i>Prilikom izveštavanja o rezultatima istraživanja, tehnike ponderisanja, maksimalna i/ili minimalna ograničenja sadržaja (npr. rezanje visokih sadržaja) i granične vrednosti su obično materijalno značajne i trebalo bi ih navesti.</i> • <i>Kada agregirani preseci uključuju kratke intervale visokog sadržaja i duže intervale niskog sadržaja, treba navesti postupak koji se koristi za takvo agregiranje i detaljno prikazati neke tipične primere takvih agregacija.</i> 	<ul style="list-style-type: none"> • Značajni rezultati bušotina za lokalitet Gradina prikazani su kao dužinom ponderisani preseci, sa graničnim sadržajem >0.5g/t Au Eq. Preseci sa višim sadržajem prijavljeni su na graničnim sadržajima od >1,5 g/t Au Eq. Gornje granice sadržaja nisu primenjivane. • Izveštavanje o rezultatima istraživanja za Gradinu razlikuje se od ostalih ležišta zbog minimalne količine baznih metala koji se javljaju u vezi sa zlatnom mineralizacijom. Kao rezultat toga, značajni preseci mineralizacije



- *Pretpostavke koje se koriste za bilo kakvo izveštavanje o vrednostima ekvivalenta metala trebalo bi da budu jasno navedene.*

se prikazuju samo kao zlato, za razliku od AuEq. Sva metalurška ispitivanja sprovedena do danas za Gradinu fokusirala su se na dobijanje zlata metodama flotacije, sa postignutim pozitivnim rezultatima.

Kriterijum	Objašnjenje prema JORC Kodeksu	Komentar
<i>Odnos između širine mineralizacije i dužine preseka</i>	<ul style="list-style-type: none"> • <i>Ovi odnosi su posebno važni za izveštavanje o rezultatima istraživanja.</i> • <i>Ukoliko je geometrija mineralizacije u odnosu na ugao bušotine poznata, trebalo bi prijaviti njenu prirodu.</i> • <i>Ukoliko nije poznata i prijavljuju se samo dužine duž bušotine, trebalo bi da postoji jasna izjava o tome (npr. „dužina duž bušotine, stvarna širina nije poznata“).</i> 	<ul style="list-style-type: none"> • Bušenje na lokalitetu Gradina obuhvata niz različitih orijentacija, pri čemu se odnosi stvarne širine mineralizacije u poređenju sa dubinskom širinom (down-hole) kreću u rasponu od manje od polovine do približno 1.
<i>Dijagrami</i>	<ul style="list-style-type: none"> • <i>Odgovarajuće mape i preseci (sa razmerama) i tabelarni prikazi preseka trebalo bi da budu uključene za svako značajno otkriće. To bi trebalo da uključuje, ali nije ograničeno na plan prikaza položaja otvora bušotine i odgovarajuće preseke.</i> 	<ul style="list-style-type: none"> • Odgovarajući dijagrami sadržani su u izveštaju.
<i>Uravnoteženo izveštavanje</i>	<ul style="list-style-type: none"> • <i>Tamo gde sveobuhvatno izveštavanje o svim rezultatima istraživanja nije izvodljivo, trebalo bi koristiti reprezentativno izveštavanje i o niskim i o visokim sadržajima i/ili širinama, kako bi se izbeglo pogrešno izveštavanje o rezultatima istraživanja.</i> 	<ul style="list-style-type: none"> • Odgovarajuće informacije uključene su u glavni tekst izveštaja.



<i>Ostali značajni istraživački podaci</i>	<ul style="list-style-type: none"><i>Ostali istraživački podaci, ukoliko su značajni i materijalni, trebalo bi da budu prijavljeni, uključujući (ali ne ograničavajući se na): geološka zapažanja, rezultate geofizičkih istraživanja; rezultate geohemijskih istraživanja; uzorke većeg obima - veličina i metod obrade; rezultate metalurških ispitivanja; gustinu većeg obima, podzemne vode, geotehničke i karakteristike stena; moguće štetne ili kontaminirajuće supstance.</i>	<ul style="list-style-type: none">Preliminarna metalurška ispitivanja sprovedena za sva ležišta u periodu od 2020. do 2022. godine uključivala su testove usmerene na analize rasutih uzoraka, ispitivanje varijabilnosti sadržaja, karakterizaciju usitnjavanja, analize koncentrata Cu i Zn, ispitivanja gravitacionog izdvajanja zlata i flotacije ukupnih sulfida u okviru definisanih projekata.Ova ispitivanja ukazuju na pogodnost za konvencionalnu preradu, s flotacionim iskoristivostima relevantnih metala koje se za trenutno definisana ležišta generalno kreću u opsegu od 78% do 86%.
Kriterijum	Objašnjenje prema JORC Kodeksu	Komentar
		<p>Merenja gustine potapanjem izvedena su na uzorcima jezgra iz svih savremenih bušotinskih faza na Rogozni, u proseku jedan uzorak na svakih 6 metara.</p> <ul style="list-style-type: none">Geološka, kartografska, uzorkovanja zemljišta i drobine, kao i geofizička ispitivanja od strane prethodnih istraživača, uključujući magnetna i gravitaciona merenja, doprinose ZRR-u u planiranju istražnog bušenja.Geohemijski podaci istraživanja pokazuju izražene anomalije zlata i pratećih elemenata na lokalitetu Gradina. Anomalne vrednosti zlata iznose >10ppb Au, anomalne vrednosti arsena su >100ppm, anomalno olovo je >1000ppm a anomalni cink je > 500ppm. Nakon nivelisanja geohemijskih podataka korišćenjem mapirane litologije i ZScore analize, ZScore od >1 za podatke o više elemenata ukazuje na jaku anomaliju, >0,5 na umerenu, a >0,2 na blagu anomaliju.Geohemijsko istraživanje na Gradini obuhvatilo je uzorke zemljišta uzete na otprilike 100m razmaka, orijentisanih u pravcu severozapada, sa pojedinačnim uzorcima prikupljenim na svakih 50 m duž svake linije. Uzorci zemljišta su uzimani sa „B” horizonta na dubini od oko 30 cm. Uzorci su prosejani do frakcije veličine -1mm i analizirani su metodom plamene analize za zlato i ICP analizom sa četvoro-kiselinskim rastvaranjem za sve ostale elemente.



Dalji rad

- *Priroda i obim planiranih daljih aktivnosti (npr. ispitivanje lateralnih i dubinskih ekstenzija, ili bušenje na širem razmaku).*
 - *Dijagrami koji jasno prikazuju područja potencijalnih ekstenzija, uključujući glavne geološke interpretacije i buduće lokacije bušenja, pod uslovom da ove informacije nisu komercijalno osetljive.*
- Planirani budući radovi na Gradini obuhvataju dodatno bušenje sa jezgrovanjem, uključujući i bušenje sa dopunjavanjem i ekstenzijom, sa ciljem da demonstriraju kontinuitet mineralizacije i podrške za unapređenu procenu mineralnih resursa (Mineral Resource Estimate - MRE).